



**УПРАВЛЕНИЕ ОБРАЗОВАНИЯ
АДМИНИСТРАЦИИ МУНИЦИПАЛЬНОГО ОБРАЗОВАНИЯ
ГОРОД-КУРОРТ ГЕЛЕНДЖИК**

ПРИКАЗ

от 22.03.2023

№ 215

г. Геленджик

**Об утверждении положения о муниципальной системе
мониторинга качества дошкольного образования
в муниципальном образовании
город-курорт Геленджик**

В соответствии с Федеральным законом «Об образовании в Российской Федерации» от 29 декабря 2022 года №273-ФЗ, постановлением Правительства Российской Федерации от 5 августа 2013 года №662 «Об осуществлении мониторинга системы образования», распоряжением Министерства просвещения Российской Федерации от 1 сентября 2021 года № Р-210 «Об утверждении Методологии мотивирующего мониторинга деятельности органов исполнительной власти субъектов Российской Федерации, осуществляющих государственное управление в сфере образования», с приказом министерства образования, науки и молодёжной политики Краснодарского края от 7 марта 2023 года №689 «Об утверждении положения о региональной системе мониторинга качества дошкольного образования в Краснодарском крае», руководствуясь статьей 73 Устава муниципального образования город-курорт Геленджик, **п р и к а з ы в а ю:**

1. Утвердить положение о муниципальной системе мониторинга качества дошкольного образования муниципального образования город-курорт Геленджик и оценочные карты согласно приложения к настоящему приказу.

2. Заведующим муниципальными дошкольными образовательными учреждениями муниципального образования город-курорт Геленджик:

1) обеспечить своевременное обучение внешних и внутренних экспертов для эффективного проведения муниципального мониторинга качества дошкольного образования;

2) обеспечить своевременную организацию и условия для проведения муниципального мониторинга качества дошкольного образования в муниципальных дошкольных образовательных учреждениях муниципального образования город-курорт Геленджик (далее – МДОУ);

3) учитывать требования положения при проведении муниципального мониторинга и качества дошкольного образования в МДОУ и диагностических механизмов;

4) руководствоваться положением и оценочными картами муниципальной системы мониторинга качества дошкольного образования муниципального образования город-курорт Геленджик при создании внутренней системы оценки качества дошкольного образования в МДОУ.

3. Признать утратившим силу приложение 2 приказа начальника управления образования администрации муниципального образования город-курорт Геленджик от 11 марта 2022 года №146 «Об утверждении Концепции развития муниципальной системы дошкольного образования в муниципальном образовании город-курорт Геленджик на 2022-2030 годы и положения о муниципальной системе мониторинга оценки качества дошкольного образования в муниципальном образовании город-курорт Геленджик».

4. Контроль за выполнением приказа возложить на главного специалиста управления образования администрации муниципального образования город-курорт Геленджик Колесниченко Е.С.

5. Приказ вступает в силу со дня его подписания.

Исполняющий обязанности
начальника управления



Е.В. Попова

Приложение

УТВЕРЖДЕНО

приказом исполняющего обязанности начальника управления образования администрации муниципального образования город-курорт Геленджик

от 22.05.2023 № 215

ПОЛОЖЕНИЕ

о муниципальной системе мониторинга оценки качества дошкольного образования в муниципальном образовании город-курорт Геленджик

• ОБЩИЕ ПОЛОЖЕНИЯ

Главной задачей государственной образовательной политики Российской Федерации в условиях модернизации системы образования является обеспечение современного качества образования, в том числе и дошкольного.

В Государственной программе «Развитие образования» до 2025 г. определены задачи по созданию современной системы оценки качества образования на основе целостности процедур и механизмов, реализуемых на федеральном, региональном и муниципальном уровнях, основанных на принципах открытости, объективности, прозрачности процедур оценки качества образования, общественно-профессионального участия.

Муниципальная система мониторинга оценки качества дошкольного образования (далее - МСМОК ДО) разработана в целях непрерывного системного анализа, выявления динамики и эффективности деятельности дошкольных образовательных учреждений муниципального образования город-курорт Геленджик (далее - ДОУ), а также усиления результативности функционирования образовательной системы муниципального образования город-курорт Геленджик за счет повышения качества принимаемых для нее управленческих решений на уровне ДОУ и управления образования муниципального образования город-курорт Геленджик.

Появление значительного числа процедур и механизмов оценки качества образования на федеральном, региональном, муниципальном уровнях требует определенных усилий участников в понимании основных индикаторов (показателей) различного инструментария, сложных механизмов анализа, интерпретации результатов оценочных процедур и их отражения в системе управления дошкольным образовательным учреждением, что актуализирует разработку единой муниципальной системы оценки качества дошкольного образования в муници-

пальном образовании город-курорт Геленджик.

Концептуальная основа проведения МСМОК ДО строится на региональных механизмах мониторинга качества дошкольного образования в Краснодарском крае: методологическая основа Концепции Мониторинга качества дошкольного образования (далее - МКДО) Российской Федерации и методические рекомендации Федерального института оценки качества образования (далее - ФИОКО), которые через систему предлагаемых показателей качества операционализируют требования закона «Об образовании в Российской Федерации», федерального государственного образовательного стандарта дошкольного образования (далее - ФГОС ДО), профессионального стандарта педагога, переводя их требования в формат показателей и критериев МСМОК ДО, позволяющих измерять степень реализации требований данных нормативных документов в деятельности ДОУ.

В соответствии с федеральными, региональными нормативными документами муниципальная система мониторинга качества дошкольного образования муниципального образования город-курорт Геленджик (далее – МСМОК ДО) ориентирована на выявление степени соответствия образовательных программ дошкольного образования и условий осуществления образовательной деятельности МДОУ нормативным требованиям и социальным ожиданиям. Кроме того, МСМОК ДО направлена на совершенствование управления качеством дошкольного образования.

Для осуществления непрерывного сбора информации и системного анализа состояния дошкольного образования в муниципальном образовании город-курорт Геленджик в рамках МСМОК ДО разработан инструментарий оценочных карт и показателей муниципального мониторинга качества дошкольного образования (далее -ММК ДО), который предусматривает сочетание внутренней и внешней модели оценивания, привлечения к оцениванию родителей, экспертов, органов управления образованием и представления полноценной обратной связи оцениваем, включение в систему мониторинга различных позиций оценивания качества, таких как:

качество образовательных программ дошкольного образования;

качество содержания образовательной деятельности в МДОУ (социально-коммуникативное развитие, познавательное развитие, речевое развитие, художественно-эстетическое развитие, физическое развитие);качество образовательных условий в МДОУ (кадровые условия, развивающая предметно-пространственная среда, психолого-педагогические условия);

качество взаимодействия с семьёй (участие семьи в образовательной деятельности, удовлетворённость семьи образовательными услугами);

качество обеспечения здоровья, безопасности и качество услуг по присмотру и уходу;

качество управления в МДОУ.

Ежегодное проведение МСМК ДО позволит выявить динамику по выделенным позициям качества и эффективность деятельности МДОУ, за счёт повышения качества принимаемых для неё управленческих решений по выявленным дефицитам и усиления результативности функционирования образовательной системы муниципального образования город-курорт Геленджик.

МСМК ДО разработана на основе регионального мониторинга качества дошкольного образования (далее – МКДО), который через систему показателей качества операционализирует требования закона «Об образовании в Российской Федерации», федерального государственного образовательного стандарта дошкольного образования (далее – ФГОС ДО), профессионального стандарта педагога, переводит их требования в формат показателей, позволяющих измерять степень реализации требований данных нормативных документов в деятельности МДОУ.

МСМОК ДО объединяет требования разных действующих нормативных документов, унифицирует их понимание всеми участниками образовательного процесса и представляет четкие ориентиры для развития всей системы дошкольного образования муниципального образования город-курорт Геленджик.

МСМОК ДО позволит усовершенствовать муниципальные механизмы управления качеством дошкольного образования, сформирует единую базу критериев, параметров и показателей, алгоритмов их измерения, станет методологическим ориентиром для разработки показателей внутренней системы оценки качества в МДОУ муниципального образования город-курорт Геленджик.

Повышение качества управленческих решений всех субъектов мониторинга возможно за счет внедрения механизмов единого инструментального сбора объективных данных о качестве образования, с учетом фиксации конкретных потребностей и дефицитов и успешных практик отдельных МДОУ по определенным позициям оценки.

При создании инструментария МСМОК ДО учитывался опыт управления качеством образования в странах, занимающих лидирующие позиции в мировом образовании, и использования ими международного инструментария Шкал комплексной оценки качества дошкольного образования ECERS-R.

МСМОК ДО позволяет усовершенствовать механизмы как внутренней, так и внешней оценки качества образования в МДОУ, получить данные, необходимые для развития внутренней, муниципальной и региональной систем образования, повысить прозрачность ключевых аспектов качества современного дошкольного образования для всех заинтересованных лиц, в том числе родителей и опекунов воспитанников, других членов их семей, широкой общественности.

МСМОК ДО содержит показатели оценки механизмов управления качеством дошкольного образования на уровне МДОУ.

Качество дошкольного образования обеспечивается не только качеством оказания образовательной услуги, но и качеством присмотра и ухода за ребенком с целью обеспечения его безопасности, здоровья и повседневного ухода. Моменты ухода также являются по своей сути моментами воспитания и развития, их исключение из образования на этапе дошкольного детства практически невозможно.

• **НОРМАТИВНО-ПРАВОВЫЕ ОСНОВЫ МСМК ДО**

МСМК ДО реализуется в соответствии со следующими нормативными документами:

-Федеральный закон от 29 декабря 2012 г. № 273-ФЗ «Об образовании в Российской Федерации»;

-Постановление Правительства РФ от 5 августа 2013 г. № 662 «Об осуществлении мониторинга системы образования»;

-Указ Президента Российской Федерации от 21 мая 2020 г. № 474 «О национальных целях развития Российской Федерации на период до 2030 года»;

-Постановление Правительства Российской Федерации от 26 декабря 2017 г. № 1642 «Об утверждении государственной программы Российской Федерации «Развитие образования»;

-Концепция мониторинга качества дошкольного образования Российской Федерации;

-Методические рекомендации по организации и проведению оценки механизмов управления качеством образования в субъектах Российской Федерации;

-Приказ Министерства образования и науки Российской Федерации от 17 октября 2013 г. № 1155 «Об утверждении федерального государственного образовательного стандарта дошкольного образования»;

-Приказ Министерства образования и науки РФ от 14 июня 2013 г. № 462 «Об утверждении Порядка проведения самообследования в образовательной организации»;

-Приказ Министерства образования и науки Российской Федерации от 10 декабря 2013 г. № 1324 «Об утверждении показателей деятельности образовательной организации, подлежащей самообследованию»;

-Приказ Министерства образования и науки Российской Федерации от 5 декабря 2014 г. № 1547 «Об утверждении показателей, характеризующих общие критерии оценки качества образовательной деятельности организаций, осуществляющих образовательную деятельность»;

-Закон Краснодарского края от 16 июня 2013 г. № 2770-КЗ «Об образовании в Краснодарском крае»;

-Приказ министерства образования, науки и молодёжной политики Краснодарского края от 7 марта 2023 года №689 «Об утверждении положения о региональной системе мониторинга оценки качества дошкольного образования в Краснодарском крае».

• ЦЕЛИ И ЗАДАЧИ МСМК ДО

Целью МСМК ДО является развитие муниципальной системы дошкольного образования, усиление результативности функционирования образовательной системы за счёт повышения качества принимаемых для неё управленческих решений на основе анализа выявленных дефицитов и лучших практик в ходе муниципального мониторинга качества дошкольного образования.

Достижение цели обеспечивается через решение следующих задач:

Задача 1. Обеспечить качество образовательных программ дошкольного образования.

Задача 2. Совершенствовать качество содержания образовательной деятельности в МДОУ.

Задача 3. Создать образовательные условия, позволяющие каждому воспитаннику достичь лучших для себя образовательных результатов.

Задача 4. Выявить и обеспечить удовлетворенность семьи, как участника образовательных отношений, качеством образования.

Задача 5. Обеспечить качество услуг по присмотру и уходу воспитанниками.

Задача 6. Усилить результативность функционирования образовательной системы (организации) за счет повышения качества принимаемых для нее управленческих решений.

Поставленные задачи определяют пути достижения цели с учётом муниципальной специфики системы дошкольного образования.

Муниципальное образование город-курорт Геленджик представлен городскими и сельскими МДОУ. При этом нельзя не учитывать демографическую особенность региона, а именно ежегодное увеличение численности жителей города-курорта Геленджик.

Из данной статистики вытекает муниципальная специфика в преобладании определённых характеристик объектов мониторинга, обусловленных местоположением, наполняемостью, организационно-правовой формой и видовым разнообразием направленности групп (сельских, городских, малокомплектных, условно малокомплектных, автономных, бюджетных, имеющих группы комбинированной, компенсирующей и общеразвивающей направленности). В связи с чем на муниципальном уровне проведение оценочных и аналитических процедур в рамках МСМКДО осуществляется с учётом моделирования репрезентативной выборки объектов мониторинга по определённым характеристикам из генеральной совокупности МДОУ.

Разработанный инструментарий и оценочные карты МСМК ДО по всем позициям оценивания являются едиными для всех характеристик муниципальной специфики объектов мониторинга обозначенных выше и рассчитаны не только для сбора и анализа данных о текущем качестве работы МДОУ, реализующей образовательную деятельность в сфере дошкольного образования, но и будут способствовать выявлению динамики повышения качества по ряду показателей в перспективе развития МДОУ на институциональном уровне, определять ориентиры для развития системы дошкольного образования на внутреннем и муниципальном уровне.

4. МУНИЦИПАЛЬНЫЙ МОНИТОРИНГ КАЧЕСТВА ДОШКОЛЬНОГО ОБРАЗОВАНИЯ

МСМК ДО предусматривает сбор, систематизацию и анализ данных о текущем качестве работы системы дошкольного образования на институциональном, муниципальном и внутреннем уровнях, а также выявление динамики по всем позициям оценивания с учётом региональной специфики.

Общие подходы к оцениванию качества дошкольного образования при проведении мониторинговых процедур МСМК ДО определяются принципами концепции МКДО и задают курс на повышение эффективности в первую оче-

редь системы внутреннего управления качеством образования и развитие системы непрерывного профессионального самосовершенствования сотрудников МДОУ: от индивидуальной самооценки и получения обратной связи педагогом до процедуры самосовершенствования на уровне педагога и мотивации педагогического коллектива на совершенствование работы МДОУ. В том числе, поддержка региональных особенностей реализации дошкольного образования, учёт разнообразия форм и особенностей функционирования МДОУ (общеразвивающей направленности; городских – сельских; крупных – малокомплектных; бюджетных-автономных, с группами кратковременного пребывания и т.д.).

Количественное соотношение объектов для моделирования репрезентативной выборки из генеральной совокупности определяется в соответствии с приоритетностью.

МСМК ДО проводится по следующим позициям оценивания, которые определяются критериями, параметрами и показателями в оценочных картах:

- качество образовательных программ дошкольного образования;
- качество содержания образовательной деятельности в ДОУ;
- качество образовательных условий в дошкольных образовательных учреждениях;
- качество взаимодействия с семьей;
- качество обеспечение здоровья, безопасности и качества услуг по присмотру и уходу;
- качество управленческих решений в дошкольном образовательном учреждении.

номер критерия/ название критерия	Показатели, характеризующие данный критерий
Критерий 1. Качество образовательных программ дошкольного образования	Параметр 1.1 соответствие структуры ООП ДО требований ФГОС ДО
	Параметр 1.2 соответствие содержания целевого раздела ООП ДО требований ФГОС ДО
	Параметр 1.3 соответствие содержания содержательного раздела ООП ДО требований ФГОС
	Параметр 1.4 соответствие содержания организационного раздела ООП ДО требований ФГОС
	Параметр 1.5 соответствие содержания дополнительного раздела ООП ДО (презентации) требованиям ФГОС до
Критерий 2. Повышение качества содержания образовательной деятельности в ДОУ	Параметр 2.1 Познавательное развитие
	Параметр 2.2 Речевое развитие
	Параметр 2.3 Социально-коммуникативное развитие
	Параметр 2.4 Физическое развитие
	Параметр 2.5 Художественно-эстетическое развитие

	Параметр 2.6. Особенности реализации воспитательного процесса
Критерий 3. Качество образовательных условий в ДООУ	Параметр 3.1 Кадровые условия
	Параметр 3.2 Развивающая предметно-пространственная среда
	Параметр 3.3 Психолого-педагогические условия
Критерий 4. Качество взаимодействия с семьей	Параметр 4.1 Информированность о деятельности
	Параметр 4.2 Вовлеченность в образовательный процесс
	Параметр 4.3 Удовлетворенность качеством предоставляемых МДОУ услуг
Критерий 5. Качество обеспечения здоровья, безопасности и качества услуг по присмотру и уходу	Параметр 5.1 Сохранение здоровья детей
	Параметр 5.2 Обеспечение безопасности
	Параметр 5.3 Обеспечение качества услуг по присмотру и уходу
Критерий 6. Качество управления в МДОУ	Параметр 6.1 Управление организационными процессами
	Параметр 6.2 Внутренняя система оценки качества
	Параметр 6.3 Программа развития МДОУ

Критерий 1. Качество образовательных программ дошкольного образования.

Оценивается уровень качества образовательных программ и их методического обеспечения, содержание которых позволяет педагогам строить образовательный процесс в соответствии с современными требованиями и уровнем развития общества и одновременно без излишней нагрузки для воспитанников. Сохранение баланса программы между интеллектуально и социально-ориентированными занятиями. Это обеспечивает качество педагогического сопровождения.

Качество образовательных программ дошкольного образования определяется по соответствию программ, разработанных в МДОУ, требованиям и рекомендациям II раздела ФГОС ДО: соответствие структуры, качество цели, условий, содержания деятельности.

Оценивание программ, разработанных в ДООУ, позволяет определять векторы развития краевой и муниципальных систем дошкольного образования и прогнозировать развитие системы дошкольного образования в Краснодарском крае.

Критерий 2. Качество содержания образовательной деятельности в МДОУ.

Совершенствование работы МДОУ по повышению качества реализации содержания образовательной деятельности в ДООУ обеспечивает развитие личности в соответствии с возрастными и индивидуальными особенностями детей по

следующим компонентам: социально-коммуникативное развитие; познавательное развитие; речевое развитие; художественно-эстетическое развитие; физическое развитие.

В соответствии с ФГОС ДО содержание образовательной деятельности регламентируется пятью образовательными областями, имеющим свои задачи, целевые ориентиры.

Критерий 3. Качество образовательных условий в МДОУ (кадровые условия, развивающая предметно-пространственная среда, психологопедагогические условия).

Для оценки качества третьего параметра: психолого-педагогических условий, выделены показатели, связанные с общением педагога с детьми, с условиями поддержки детской инициативы, формирования чувства самоуважения, принятия себя. В целом, оценивается уровень обеспечения психологического комфорта ребенка в образовательном учреждении с целью сохранения его психического здоровья и формирования положительной самооценки.

Критерий 4. Качество взаимодействия с семьей (участие семьи в образовательной деятельности, удовлетворенность семьи образовательными услугами, индивидуальная поддержка развития детей в семье).

Характерной тенденцией современного периода в развитии дошкольного образования является стремление образовательных учреждений к открытости, которая предполагает участие семьи в жизни ДОО (п. 3.1, п. 5, 6 ФГОС ДО).

Критерий 5. Обеспечение здоровья, безопасности и качества услуг по присмотру и уходу.

Важно отметить, что МСМОК ДО включает в свои задачи оценку качества услуг по присмотру и уходу за воспитанниками ДОО, поскольку дошкольное образование - это, с одной стороны, важнейший уровень общего образования, с другой стороны - комплекс услуг, которые реализуются в течение всего времени пребывания ребенка в организации.

Включение в МСМК ДО показателей качества, связанных с присмотром и уходом за воспитанниками ДОО позволяет создать более полную картину комплексной оценки качества деятельности ДОО.

Критерий 6. Качество управления в дошкольных образовательных организациях.

Обеспечение высокого качества дошкольного образования требует координации усилий представителей разных служб и ведомств на разных уровнях управления системой образования, которые непосредственно влияют на его качество. Качество управления ДОО понимается как высокое качество управленческой деятельности руководителя, владение специальными приемами и способами влияния на условия развития организации.

5. МЕТОДЫ СБОРА И ОБРАБОТКИ ИНФОРМАЦИИ

Проведение МСМК ДО предусматривает сбор информации по каждому из заявленных показателей.

МСМК ДО проводится ежегодно в дошкольных образовательных учре-

ждениях муниципального образования город-курорт Геленджик, не принимающих участие в других мониторингах качества образования регионального, федерального уровней.

Перечень ДОО определяется муниципальным органом управления образования.

Первым этапом мониторинга является самоанализ ДОО по предложенным критериям, параметрам и показателям, который дает возможность рефлексии сотрудниками дошкольного учреждения собственной деятельности. Его особенность, в отличие от традиционных плановых инспекторских проверок, состоит в том, что первоначальный и всесторонний анализ собственной работы проводят сами сотрудники ДОО. В самоанализе принимают участие руководящие и педагогические работники ДОО, родители (законные представители). Результаты самоанализа не подвергаются какой-либо огласке. Самоанализ может проводиться в любое время, удобное для ДОО, не реже одного раза в год.

С помощью самоанализа сотрудники и администрация ДОО могут выявить сильные и слабые стороны в своей работе и сконцентрировать свое внимание на тех аспектах, которые требуют улучшения. Самоанализ позволит изменить профессиональную позицию, повысить компетентность каждого сотрудника, делая его активным участником совершенствования работы дошкольной организации.

Самоанализ позволит реализовать грамотный подход к построению стратегии развития ДОО, корректировке блоков программы развития ДОО, обоснованное принятие управленческих решений по результатам проведенного анализа.

Вторым этапом мониторинга является внешняя экспертиза. Внешняя экспертиза проводится привлеченными экспертами, прошедшими обучение по процедурам и инструментариям мониторинга качества дошкольного образования любого уровня. К внешней экспертизе привлекаются:

методисты МКУ «ЦРО»;

руководящие работники ДОО;

старшие воспитатели, педагогические работники ДОО.

Внешний эксперт не должен работать в образовательном учреждении, которое он экспертирует.

Часть внешней экспертизы (критерий 1, 4, 6 (параметр 6.1, частично 6.2) может проводиться в дистанционной форме до очной экспертизы.

Критерии 2, 3, 5, 6 (параметры частично 6.2, 6.3) анализируются в очной форме.

Анкетирование (оценка критерия 4) проводится с родителями одной из групп детского сада (по выбору внешнего эксперта).

Анкета состоит из трех частей: «Информированность о деятельности ДОО», «Вовлеченность родителей в образовательный процесс», «Удовлетворенность родителей качеством предоставляемых ДОО услуг», но носит целостный характер. Поэтому родителям анкета предоставляется целиком, без деления на разделы. Анкета анонимная. Проводится анкетирование в группе до проведения внешней экспертизы. Заполненные анкеты передаются педагогами группы

внешнему эксперту, который анализирует полученные результаты.

Внешней эксперт присутствует в организации не более 1 рабочего дня.

Внешняя экспертиза осуществляется в одной группе ДОУ (по выбору внешнего эксперта).

Внешняя экспертиза проводится в 5 этапов:

- 1) сбор общих данных, интересующих эксперта;
- 2) собственно экспертиза - заполнение оценочных карт, на основе наблюдения и анализа документации, анализ полученной информации, расчет оценки.

Анализ полученной информации производится путем ее сопоставления с утвержденными в оценочных картах показателями, по итогам сопоставления фиксируется достигнутый уровень по каждому показателю. Далее производится расчет среднего арифметического балла по каждому параметру каждого критерия. При получении дробного числа используется правило округления до десятых долей (*пример расчета по первому критерию представлен в схеме 1*).

Схема 1

Критерий 1. Качество образовательных программ дошкольного образования

Показатели	Уровни			
	Показатель скорее не подтверждается 1	Показатель скорее подтверждается 2	Показатель подтверждается 3	Показатель подтверждается с превосходством 4
ПАРАМЕТР 1.1 СООТВЕТСТВИЕ СТРУКТУРЫ ООП ДО ТРЕБОВАНИЯМ ФГОС ДО				
Наличие в ООП ДО обязательной части и части, формируемой участниками образовательных отношений		•		
Объем обязательной части составляет не менее 60% от общего объема ООП ДО		•		
Объем части, формируемой участниками образовательных отношений, составляет не более 40% от общего объема ООП ДО			•	
Наличие в ООП ДО трёх основных разделов: Целевого, содержательного, организационного и дополнительного (краткой презентации ООП ДО)			•	
Средне арифметическое значение по параметру: $2+2+3+3/4=2,5$				
ПАРАМЕТР 1.2 СООТВЕТСТВИЕ СОДЕРЖАНИЯ ЦЕЛЕВОГО РАЗДЕЛА ООП ДО ТРЕБОВАНИЯМ ФГОС ДО				
Наличие пояснительной записки, содержащей цели и задачи ООП ДО, принципы и подходы к формиро-		•		

ванию ООП ДО, значимые для разработки и реализации ООП ДО характеристики, в том числе характеристики особенностей развития детей раннего и дошкольного возраста				
Наличие планируемых результатов освоения ООП ДО (конкретизированные целевые ориентиры для обязательной части и части, формируемой участниками образовательных отношений)			•	
Средне арифметическое значение по параметру: 2,5				
ПАРАМЕТР 1.3 СООТВЕТСТВИЕ СОДЕРЖАНИЯ СОДЕРЖАТЕЛЬНОГО РАЗДЕЛА ООП ДО ТРЕБОВАНИЯМ ФГОС ДО				
Наличие описания образовательной деятельности в соответствии с направлениями развития ребёнка, представленными в пяти образовательных областях			•	
Наличие описания вариативных форм, способов, методов и средств реализации ООП ДО		•		
Наличие описания образовательной деятельности по профессиональной коррекции нарушений развития детей (в случае, если эта работа предусмотрена ООП ДО)			•	
Наличие описания особенностей разных видов деятельности и культурных практик			•	
Наличие описания способов и направлений поддержки детской инициативы			•	
Наличие описания особенностей взаимодействия педагогического коллектива с семьями воспитанников			•	
Средне арифметическое значение по параметру: 2.8				
ПАРАМЕТР 1.4 СООТВЕТСТВИЕ СОДЕРЖАНИЯ ОРГАНИЗАЦИОННОГО РАЗДЕЛА ООП ДО ТРЕБОВАНИЯМ ФГОС ДО				

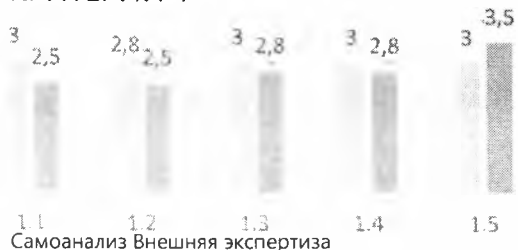
Наличие описания материально-технического обеспечения ООП ДО			•	
Обеспеченность методическими материалами и средствами обучения и воспитания		•		
Описания распорядка дня (режим дня), продолжительность пребывания детей в ДОО, предельная наполняемость групп, виды групп		•		
Описание особенностей организации традиционных событий, праздников, мероприятий			•	
Описание особенностей построения РППС				•
Средне арифметическое значение по параметру: 2,8				
ПАРАМЕТР 1.5 СООТВЕТСТВИЕ СОДЕРЖАНИЯ ДОПОЛНИТЕЛЬНОГО РАЗДЕЛА ООП ДО (ПРЕЗЕНТАЦИИ) ТРЕБОВАНИЯМ ФГОС ДО				
Указаны возрастные и иные категории детей, на которых ориентирована ООП ДО, используемые примерные образовательные программы, описана характеристика взаимодействия педагогического коллектива с семьями детей			•	
Характер изложения материала доступна для родителей				•
Средне арифметическое значение по параметру: 3,5				

3) составление профиля качества ДОО, в сопоставлении с данными самоанализа {пример схема 2).

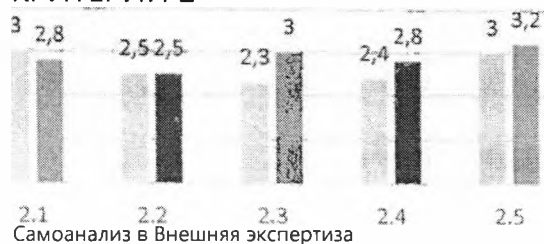
Схема 2

Профиль качества ДОО

КРИТЕРИЙ 1

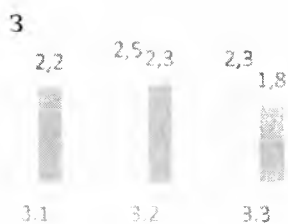


КРИТЕРИЙ 2



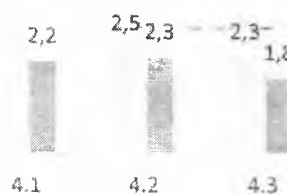
4) обсуждение результатов оценки с руководителем ДОО;

КРИТЕРИЙ 3



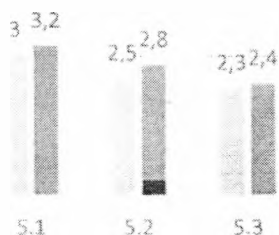
Самоанализ в Внешняя экспертиза

КРИТЕРИЙ 4



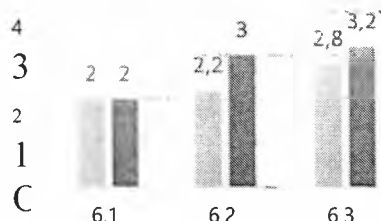
Самоанализ * Внешняя экспертиза

КРИТЕРИЙ 5



Самоанализ в Внешняя экспертиза

КРИТЕРИЙ 6



Самоанализ ■ Внешняя экспертиза

5) предоставление точечных рекомендаций по повышению уровня качества дошкольного образования руководителю ДОО.

6. МОНИТОРИНГ ПОКАЗАТЕЛЕЙ

МСМК ДО проводится по приказу начальника управления образования администрации муниципального образования город-курорт Геленджик. МСМОК ДО осуществляется по 6 критерием. Каждый критерий имеет ряд параметров, который, в свою очередь, раскрывается через систему показателей.

Заявленные показатели в оценочных картах (*приложение к положению*) оцениваются по следующим уровням:

Уровень	Количество баллов	Корреляция с уровнем качества
Показатель скорее не подтверждается	1 балл	Критический уровень качества
Показатель скорее подтверждается	2 балла	Уровень качества стремящийся к базовому
Показатель подтверждается	3 балла	Базовый уровень качества
Показатель подтверждается с превосходством	4 балла	Качество, превышающее базовый уровень

Первый уровень «Показатель скорее не подтверждается» (оценивается в 1 балл). Свидетельствует о критическом уровне, когда деятельность в оцениваемом направлении ведется, но требуется серьезная работа по ее совершенствованию, поскольку регистрируемый уровень качества сопровождается значительными недочетами / нарушениями нормативно-правовых требований в сфере дошкольного образования.

Второй уровень «Показатель скорее подтверждается» (оценивается в 2 балла). Этот уровень свидетельствует о том, что в МДОУ практически полностью выполняются требования нормативных правовых актов в сфере дошкольного образования, но базовый уровень качества не достигается из-за 1-3 недочетов / нарушений. Данный уровень указывает, что ДОО для достижения базового уровня необходимо перейти к системной организации образовательной деятельности.

Третий уровень «Показатель подтверждается» (оценивается в 3 балла). На данном уровне качества в МДОУ обеспечивается полное выполнение требований ФГОС ДО и других нормативно-правовых актов, регулирующих деятельность дошкольного образования. Фиксируется системная работа по реализации установленных стандартом принципов. Превышение базового уровня качества свидетельствует о создании лучших условий для образования детей в ДОО и поощряется.

Четвертый уровень «Показатель подтверждается с превосходством» (оценивается в 4 балла). Данный уровень фиксируется при превышении базового уровня качества в ДОО и предоставлении детям лучших возможностей для образования. Данный уровень указывает на создание обогащенной

образовательной среды, выстроенной с учетом потребностей, возможностей, разносторонних индивидуальных способностей, интересов и инициативы воспитанников ДОО, их семей, а также сотрудников ДОО во взаимосвязи с социокультурным контекстом образовательной деятельности.

7. АНАЛИЗ РЕЗУЛЬТАТОВ

Наличие анализа результатов оценки качества подразумевает не просто описание статистических фактов, но и факторов, определяющих такие результаты. Анализ результатов предполагает выявление не только дефицитов, но и успешных практик, позволяющих достичь более высоких результатов.

Анализ по результатам МСМК ДО включает не только рассчитанные средние значения по показателям критериев, представленные в профилях качества МДОУ, но и описание точечных рекомендаций в определенных выделенных группах/кластерах оцениваемых объектов (педагоги, родители или законные представители, старшие воспитатели или заместители заведующего, заведующий МДОУ, методист ТМС, руководитель МО).

Анализ результатов МСМК ДО проводится по следующим направлениям:

- анализ качества образовательных ориентиров ДОУ и её педагогами современных образовательных задач в области дошкольного образования;

- анализ качества документирования планирования и выстраивание содержания образовательной деятельности;

- анализ качества образовательного процесса в ДОУ, включая воспитательный компонент;

- анализ качества взаимоотношения и взаимодействия участников образовательных отношений в том числе с родителями/законными представителями воспитанников ДОУ;

- анализ качества образовательных условий МДОУ, включая качество организации пространства и его оснащения (предметно-пространственной среды во внутреннем помещении и на внешней территории);

- анализ качества процессов и условий по присмотру и уходу за воспитанниками МДОУ (здоровье, безопасность и повседневный уход);

- анализ качества процессов управления и развития МДОУ;

- анализ качества муниципальной политики в области дошкольного образования, созданных условий для реализации образовательной деятельности МДОУ на уровне органов местного самоуправления, качества управления муниципальными МДОУ и развития системы дошкольного образования муниципалитета.

Для более глубокого изучения результатов можно использовать элементы кластеризации, то есть упорядочивания объектов в однородные группы по ряду признаков.

По результатам муниципальной системы мониторинга оценки качества дошкольного образования составляются следующие документы:

- 1) профиль качества МДОУ - участницы мониторинга;

- 2) профиль качества муниципального образования;
- 3) профиль качества дошкольного образования Краснодарского края;
- 4) точечные методические рекомендации;
- 5) кластерные методические рекомендации.

Составление профиля качества муниципального образования осуществляется также через расчет среднего арифметического значения.

8. АДРЕСНЫЕ РЕКОМЕНДАЦИИ ПО РЕЗУЛЬТАТАМ АНАЛИЗА

По результатам анализа МСМОК ДО составляются адресные рекомендации по повышению уровня качества дошкольного образования:

1) точечные методические рекомендации по результатам анализа данных мониторинга не только по выявленным дефицитам, но и с указанием успешных практик, способствующих повышению уровня качества дошкольного образования в конкретном МДОУ, для руководителей МДОУ от внешних экспертов.

2) кластерные методические рекомендации разрабатывает муниципальное казённое учреждение «Центр развития образования» муниципального образования город-курорт Геленджик (заведующим МДОУ, старшим воспитателям МДОУ, педагогическим работникам).

9. МЕРЫ И МЕРОПРИЯТИЯ

МКУ «ЦРО» муниципального образования город-курорт Геленджик является ключевым субъектом научно-методического сопровождения МСМОК ДО.

МСМОК ДО состоит из субъектов реализации образовательных услуг - дошкольные образовательные организации.

В системе предусмотрены функции, мероприятия каждого субъекта.

Субъекты управления и сопровождения выполняют роль экспертов, осуществляя оценку в форме экспертизы или аудита.

Субъекты сопровождения реализуют методическое сопровождение, разрабатывают нормативно-правовые акты, проводят внешнюю экспертизу МСМОК ДО.

Субъекты реализации образовательных услуг вправе осуществлять оценку качества дошкольного образования в форме самоанализа, в соответствии с локальными актами (например, планом работы учреждения, программой развития, планом повышения квалификации и аттестации педагогов и др.), по необходимости участвуют в процедуре внешней экспертизы для предоставления информации.

Функционирование модели осуществляется за счет:

-мероприятий управления и сопровождения: проведение экспертизы, аудита; разработка рекомендаций, осуществление консультирования, разработка региональных критериев МСМОК ДО и нормативных правовых документов, регламентирующих процедуры оценки качества дошкольного образования в муниципальном образовании, проведение методических мероприятий (семи-

нары, мастер-классы и др.), организация работы сетевого сообщества, инновационных и стажировочных площадок;

-мероприятий для реализации МСМОК ДО: проведение процедуры оценивания, разработка локальных нормативных правовых документов.

По результатам оценки качества ДОУ предоставляют на сайте образовательной организации дорожную карту или утвержденный план с перечнем мер/мероприятий, указанием сроков по устранению выявленных в ходе проведения анализа недостатков, подписанную программу проведения мероприятий и протокол проведения.

10. УПРАВЛЕНЧЕСКИЕ РЕШЕНИЯ

По итогам проводимых мероприятий и адресных рекомендаций субъектами реализации (МОУО, ТМС, МДОУ) принимаются управленческие решения, содержащие в том числе сведения о сроках реализации и ответственных/участниках.

11. АНАЛИЗ ЭФФЕКТИВНОСТИ ПРИНЯТЫХ МЕР И УПРАВЛЕНЧЕСКИХ РЕШЕНИЙ

Завершающим звеном управленческого цикла является анализ эффективности принятых мер субъектами реализации образовательных услуг.

Анализ эффективности принятых мер должен включать описание тех мер, мероприятий и управленческих решений, которые проводились и были приняты, сведения о сроках проведения анализа эффективности мер/мероприятий и выводы по каждому из них.

Итогом проведения такого анализа для руководителей МДОУ является определение проблемы, которая ложится в основу при выстраивании нового управленческого цикла.

Исполняющий обязанности
начальника управления



Е.В. Попова